

# ПОНЯТТЯ ЦИВІЛЬНОГО ЗАХИСТУ. ОПОВІЩЕННЯ НАСЕЛЕННЯ ПРО НЕБЕЗПЕКУ ПОРЯДОК ДІЙ ПІД ЧАС ВИНИКНЕННЯ НАДЗВИЧАЙНИХ СИТУАЦІЙ

**ЦИВІЛЬНИЙ ЗАХИСТ** – це функція держави, спрямована на захист населення, територій, навколишнього природного середовища та майна від надзвичайних ситуацій шляхом запобігання таким ситуаціям, ліквідації їх наслідків і надання допомоги постраждалим у мирний час та в особливий період.

Кодекс цивільного захисту України, ст. 4, п. 1.

## ГРОМАДЯНИ УКРАЇНИ ЗОБОВ'ЯЗАНІ:

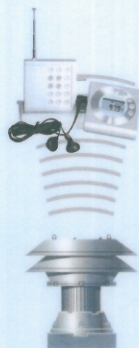
- 1) дотримуватися правил поведінки, безпеки та дій у надзвичайних ситуаціях;
- 2) дотримуватися заходів безпеки у побуті та повсякденній трудовій діяльності, не допускати порушень виробничої і технологічної дисципліни, вимог екологічної безпеки, охорони праці, що можуть призвести до надзвичайної ситуації;
- 3) вивчати способи захисту від надзвичайних ситуацій та дій у разі їх виникнення, надання домедичної допомоги постраждалим, правила користування засобами захисту;
- 4) повідомляти службі екстреної допомоги населенню про виникнення надзвичайних ситуацій;
- 5) у разі виникнення надзвичайної ситуації до прибуття аварійно-рятувальних підрозділів вживати заходів для рятування населення і майна;
- 6) дотримуватися протиепідемічного, протиепізоотичного та протиепіфітотичного режимів, режимів радіаційного захисту;
- 7) виконувати правила пожежної безпеки, забезпечувати будівлі, які їм належать на праві приватної власності, первинними засобами пожежогасіння, навчати дітей обережному поводженню з вогнем.

Кодекс цивільного захисту України, ст. 21, п. 2.

## ОПОВІЩЕННЯ НАСЕЛЕННЯ ПРО НЕБЕЗПЕКУ НАДЗВИЧАЙНОЇ СИТУАЦІЇ

Основним способом оповіщення населення про небезпеку радіоактивного, хімічного, бактеріологічного забруднення, небезпеку і виникнення стихійного лиха, крупних аварій або катастроф на об'єктах економіки та на транспорті є

**передача мовної інформації по місцевим лініям радіо, телебачення.**



Для привернення уваги населення вмикаються сирени, виробничі гудки та інші сигнальні засоби, що означає передачу попереджувального сигналу **“УВАГА ВСІМ”**.

Почувши сирену, виробничі гудки та інші сигнальні засоби, необхідно негайно ввімкнути телевизор, радіоприймач, репродуктор радіотрансляційної мережі, гучномовці і прослухати мовне повідомлення органів з питань цивільного захисту і воєнно-мобілізаційної роботи. Надалі діяти за їх вказівками. Тримати всі ці засоби ввімкненими протягом усього терміну ліквідації аварії, катастрофи чи стихійного лиха.

## СЛУЖБИ ЕКСТРЕНОГО ВИКЛИКУ

**101**

служба МНС,  
пожежна частина



**102**

поліція



**103**

швидка медична  
допомога



**104**

аварійна  
газова служба



**112**

служба екстреного виклику



# ТЕРОРИСТИЧНИЙ АКТ, ВИБУХ. АВАРІЇ НА ТРАНСПОРТІ

## ПОРЯДОК ДІЙ ПІД ЧАС ВИНИКНЕННЯ НАДЗВИЧАЙНИХ СИТУАЦІЙ



### ДІЇ ПІД ЧАС ТЕРОРИСТИЧНОГО АКТУ

#### ЯКЩО ВИ ЗНАХОДИТЕСЬ ПОБЛИЗУ МІСЦЯ ЗДІЙСНЕННЯ ТЕРАКТУ

- Зберігайте спокій.
- Виконуйте рекомендації місцевих офіційних осіб.
- Тримайте ввімкненими телевізор або радіо для отримання інформації.



#### ЯКЩО ВАС ЗАХОПИЛИ В ЗАРУЧНИКИ

- Намагайтесь бути розсудливим, спокійним, миролюбивим.
- Не провокуйте агресивність злочинців, намагайтесь максимально уникнути контакту з ними.
- За першої можливості намагайтесь повідомити про своє місцезнаходження рідним і в поліцію.
- Намагайтесь запам'ятати будь-яку інформацію про злочинців, яка в майбутньому допоможе встановити їх місце перебування.
- Уважно слідуйте за поведінкою злочинців, їх намірами, будьте готовим до втечі, якщо ви впевнені в безпеці такої спроби.
- Намагайтесь знайти найбільш безпечне місце для захисту під час штурму терористів. У випадку відсутності такого місця, почувши звуки пострілів, лягайте на підлогу.
- Під час застосування спеціальними підрозділами сльозоточивого газу дихайте через мокру тканину, часто кліпайте очима, щоб викликати сльози.
- Під час штурму ні в якому разі не беріть зброю терористів, не біжіть назустріч робітникам спецслужб або від них, оскільки вас можуть сприйняти за злочинця.
- Під час звільнення виходьте якомога швидше, чітко виконуйте команди групи захоплення.

### ДІЇ ПІД ЧАС АВАРІЇ З ВИБУХАМИ

#### ДІЇ ПІД ЧАС АВАРІЇ З ВИБУХАМИ



- Не підходьте до вибухонебезпечного предмета, не торкайтесь його.
- Не використовуйте електроапаратуру, переговорні пристрої поряд з виявленим предметом.
- негайно залишіть небезпечні місця в приміщенні і на вулиці.
- Попередьте про небезпеку оточуючих.
- Повідомте про вибухонебезпечний предмет в поліцію.
- Якщо передчуваєте, що вибух неминучий, лягайте на землю і прикрийте голову руками.



#### ВИБУХ У СУСІДНЬОМУ ПРИМІЩЕННІ (БУДІВЛІ)

- Подзвоніть у поліцію, сповістіть про вибух.
- У разі евакуації візьміть з собою документи і предмети першої необхідності.
- Рухайтесь обережно, не торкаючись пошкоджених конструкцій і оголених проводів.
- Дійте у відповідності з вказівками посадових осіб, що прибули на місце події.



#### ОПИНІВШИСЬ У ЗАВАЛІ

- Спробуйте визначити, яке у вас поранення. Надайте собі посильну допомогу.
- Одягніть теплі речі. Розтирайте притиснуті кінцівки.
- Переверніться на живіт, послабте тиск на грудну клітку.
- Голосом і стукотом привертайте до себе увагу рятівників.
- Укріпіть завал (спробуйте встановити підпірки під конструкції).



### ДІЇ ПІД ЧАС АВАРІЇ НА ТРАНСПОРТІ

#### ОСНОВНІ ПРИЧИНИ ДОРОЖНЬО-ТРАНСПОРТНИХ ПРИГОД

Порушення правил дорожнього руху

Перевищення швидкості

Слабка підготовка водія

Управління в нетверезому стані

Несправність транспортного засобу



- Сповістіть поліцію про аварію. За необхідності викличте «швидку медичну допомогу», пожежників, рятувальників.
- Витягніть потерпілого з автомобіля. Надайте першу домедичну допомогу. Зупиніть кровотечу, використовуючи автомобільну аптечку.
- Якщо загорівся транспортний засіб, негайно сповістіть водія. Вийдіть з палаючого салону. Відійдіть від аварійного транспорту на безпечну відстань.
- У випадку падіння автомобіля у воду, наберіть якнайбільше повітря в легені. Коли вода заповнить салон і перевищить рівень дверей, можна відчинити двері, вікно (розбити лобове або заднє скло) і головою вперед вибратись на поверхню води.



#### ТИПОВІ АВАРІЇ НА ЗАЛІЗНИЧНОМУ ТРАНСПОРТІ

Схід з рейок

Зіткнення рухомого складу

Наїзди на перешкоди на переїздах

Викиди (вилітання) хімічно небезп. речовин

Розлиття нафтопродуктів

Вибухи

Пожежі у вагонах



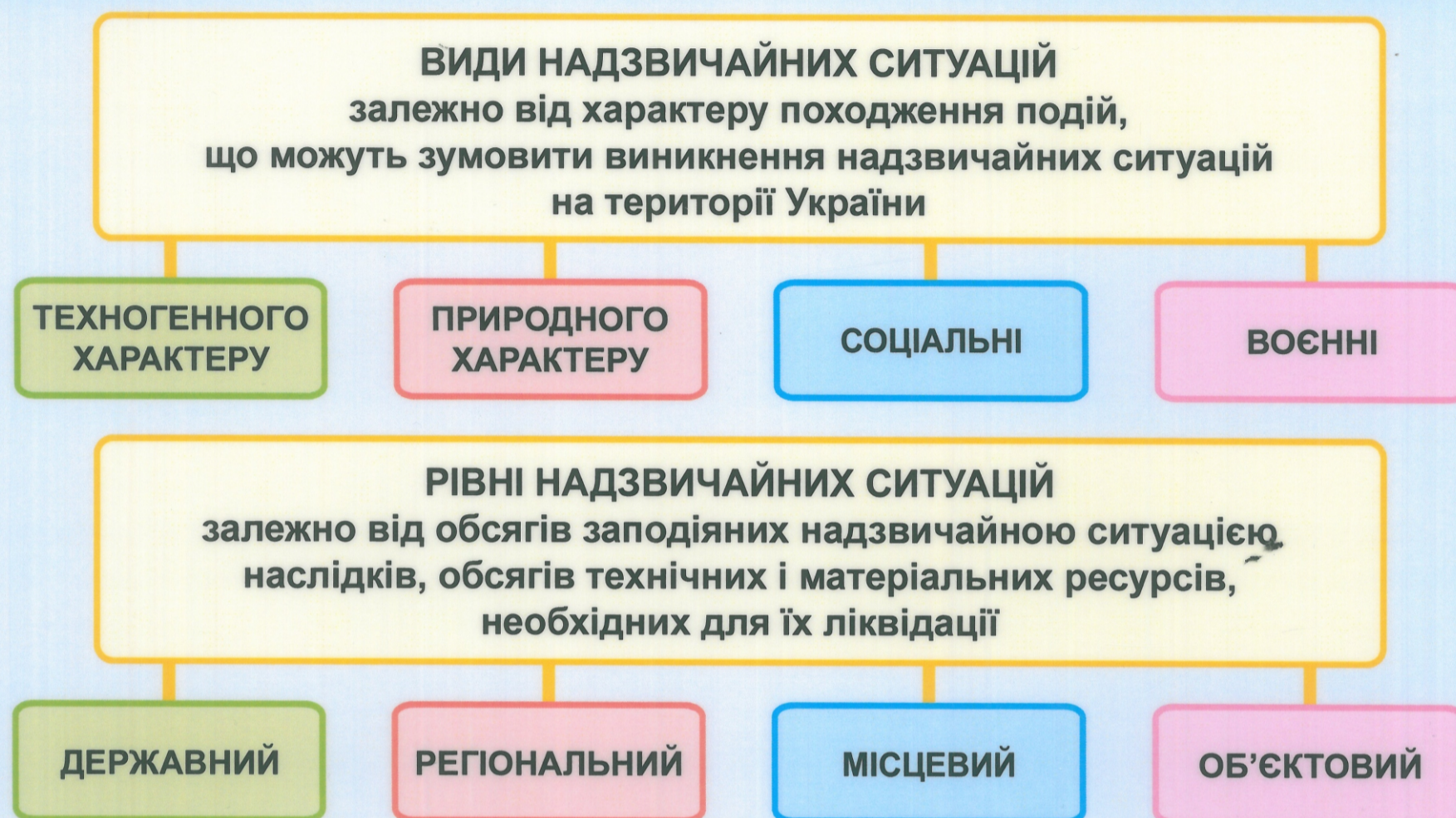
- Якщо ви знаходитесь у поїзді, в момент удару спробуйте вхопитися за виступаючі деталі полиць. У момент падіння згрупуйтеся, закрийте голову руками.
- Сповістіть залізничного диспетчера та оперативні служби.
- Допоможіть витягнути людей із пошкоджених вагонів.
- Надайте потерпілим першу долікарську допомогу і відправте в лікувальні заклади.
- Відійдіть від осередку займання на безпечну відстань.
- Залишіть зону розповсюдження отруйної хмари.





# КЛАСИФІКАЦІЯ НАДЗВИЧАЙНИХ СИТУАЦІЙ. РАДІАЦІЙНЕ ЗАБРУДНЕННЯ

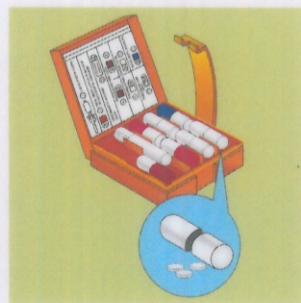
## ПОРЯДОК ДІЙ ПІД ЧАС ВИНИКНЕННЯ НАДЗВИЧАЙНИХ СИТУАЦІЙ



### ДІЇ У ВИПАДКУ РАДІАЦІЙНОГО ЗАБРУДНЕННЯ

#### ПІДВИЩЕННЯ РАДІАЦІЙНОГО ФОНУ (АВАРІЯ НА АЕС, НА ІНШИХ РАДІАЦІЙНО-НЕБЕЗПЕЧНИХ ОБ'ЄКТАХ)

- Увімкніть місцеве радіо, телебачення, прослухайте інформацію. Повідомте про небезпеку сусідів.
- Зачиніть вікна, квартирки, двері. Проведіть герметизацію квартири.
- Захистіть продукти харчування, зробіть запас води (для пиття і господарських потреб). Підготуйтеся до евакуації.
- Почніть щоденно протягом 7 днів приймати радіозахисний засіб за вказівкою медичної служби.
- Тривалість знаходження в приміщенні визначається органами з питань цивільного захисту і воєнно-мобілізаційної роботи. За їх вказівками сховайтеся у найближчому захисному укритті.



#### ПІД ЧАС ПРОВЕДЕННЯ ЕКСТРЕНОЇ ЕВАКУАЦІЇ

- Увімкніть місцеве радіо, телебачення, з'ясуйте із повідомлення місце збір-ного евакуаційного пункту (ЗЕП).
- Звільніть від продуктів холодильник. Викиньте продукти, що швидко псу-ються, винесіть сміття.
- Перекрийте газ, вимкніть струм у приміщенні, загасіть вогонь у печі.
- Візьміть необхідні документи, продукти харчування, речі.
- Надягніть засоби індивідуального захисту органів дихання і шкіри.
- Ідіть на збірний евакуаційний пункт.



### ПРАВИЛА ПОВЕДІНКИ НА РАДІОАКТИВНО ЗАБРУДНЕНІЙ МІСЦЕВОСТІ



- Носіть одяг, взуття, головний убір, які б максимально закривали тіло.
- Перед входом у приміщення витрушуйте одяг, ретельно обмітайте або обмивайте взуття, "брудний одяг" знімайте в коридорі.
- Відчиняйте квартирки для провітрювання тільки в тиху погоду, краще після дощу.
- Мийте руки та обличчя з милом і полощіть рот перед їдою. Ретельно промивайте фрукти та овочі.
- Не збирайте гриби і ягоди, не рубіть сушняк, не купайтесь у ставках, озе-рах та інших стоячих водоймах. Воду вживайте тільки з перевірених дже-рел.
- Продукти харчування і воду тримайте в закритих ємностях.



- Не топіть піч забрудненими (неошкуреними) дровами, оскільки димохід може стати джерелом радіоактивності.
- Слід мати побутові дозиметри та вміти ними користуватись. З їх допомогою визначаєте радіаційні умови місцевості, рівень радіоактивного забруднення продуктів харчування.



# АВАРІЇ З ВИКИДОМ ХІМІЧНО НЕБЕЗПЕЧНИХ РЕЧОВИН

## ПОРЯДОК ДІЙ ПІД ЧАС ВИНИКНЕННЯ НАДЗВИЧАЙНИХ СИТУАЦІЙ

### ПЕРША ДОПОМОГА ПІД ЧАС УРАЖЕННЯ ХІМІЧНО НЕБЕЗПЕЧНИМИ РЕЧОВИНАМИ



Захистіть органи дихання від впливу хімічно небезпечних речовин – надягніть засоби індивідуального захисту.



Виведіть або винесіть потерпілих із зони зараження. Поза зоною ураження зніміть з потерпілого забруднені одяг і взуття.



Видаліть отруйну речовину з відкритих ділянок тіла. Промийте очі та обличчя водою. Дайте випити потерпілому велику кількість води. У випадку потрапляння отруйних речовин всередину викличте блювоту або зробіть промивання шлунку.



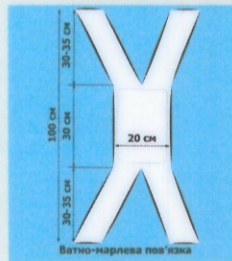
Дайте подихати киснем і забезпечте спокій. Пораженого госпіталізуйте (транспортуйте тільки в лежачому положенні).

### ДІЇ ПІД ЧАС АВАРІЇ З ВИКИДОМ ХЛОРУ

ХЛОР – газ жовто-зеленого кольору з різким подразнюючим запахом. Важчий за повітря приблизно в 2,5 рази. Накопичується в низинах, затікає у підвали, рухається в приземних шарах атмосфери. Пари подразнюють слизові оболонки, шкіру, дихальні шляхи і очі. З'являється різкий за грудинний біль, сухий кашель, блювота, порушення координації, задишка, різь в очах, слезотеча. Висока концентрація може призвести до смертельного наслідку.

#### ЗАПАХ ХЛОРУ В КВАРТИРІ (ПРИМІЩЕННІ)

- Надягніть протигаз або пов'язку, змочену 2%-ним розчином питної соди або водою.
- Зачиніть вікна, фіранки, двері. Проведіть герметизацію квартири.
- Увімкніть місцеве радіо, телебачення. Повідомте про небезпеку сусідів.
- Робіть періодичне зрошення повітря водою.



#### ПРИ ОТРИМАННІ ІНФОРМАЦІЇ ПРО ВИКИД ХЛОРУ В АТМОСФЕРУ

- Визначте з інформації місце аварії і напрям розповсюдження отруйної хмари.
- Щільно зачиніть усі вікна, фіранки, двері.
- Вимкніть нагрівальні, охолоджувальні та вентиляційні системи та прилади, зачиніть вентиляційні люки та отвори, перекрийте газ.
- Візьміть з собою домашню аптечку, перевірте наявність в ній борної і лимонної кислоти, альбуцида, оливкового і персикового масла, питної соди.
- Приготуйте засоби захисту органів дихання і шкіри.
- Негайно виходьте із зони зараження, рухаючись перпендикулярно руху вітру. Найбезпечніше місце – верхні поверхи висотних будівель. За необхідності можна сховатися в найближчому захисному спорудженні.

### ДІЇ У ВИПАДКУ РОЗЛИВУ РТУТІ

РТУТЬ – рідкий сріблястий метал, важчий, ніж усі відомі рідини. Її пари не мають кольору і запаху, в залежності від отриманої дози можуть викликати хронічні отруєння (меркуризм). З попаданням до організму людини через органи дихання, ртуть акумулюється та залишається там на все життя. Концентрація парів ртуті в повітрі понад 0,2 мг/м<sup>3</sup> викликає гостре отруєння організму людини.



Негайно вийдіть із приміщення. Відкрийте вікна для провітрювання. Сповістіть: місцеві державні органи з питань надзвичайних ситуацій та цивільного захисту населення; органи охорони здоров'я; поліцію.



Надайте домедичну допомогу потерпілому (промивання шлунку).



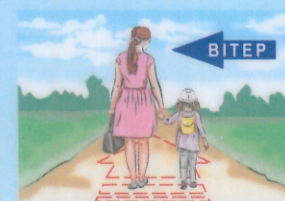
Зберіть ртуть шкребок, щіткою або спринцівкою (пилосмок використовувати заборонено!). Вимийте забруднені місця мильно-содовим розчином (400 г мила і 500 г кальцинованої соди на 10 л води) або розчином перманганату калію (20 г на 10 л води).



Роботи проводьте в фільтруючому протигазі марки Г або в протигазовому респіраторі (РПГ-67) з патронами марки Г.

### ДІЇ ПІД ЧАС АВАРІЇ З ВИКИДОМ АМІАКУ

АМІАК – безбарвний газ, майже в 2 рази легший повітря. Його пари створюють з повітрям вибухонебезпечні суміші. Вдихати небезпечно. Викликає сильний кашель, задушся, посилене серцебиття, нежить, печію, почервоніння та свербіж шкіри, різь в очах, слезоточивість, затруднює дихання. Рідкий аміак може викликати обмороження шкіри. Висока концентрація може призвести до смертельного випадку.



#### ЗАПАХ АМІАКУ В КВАРТИРІ (ПРИМІЩЕННІ)

- Надягніть протигаз або пов'язку, змочену 2%-м розчином лимонної або оцтової кислоти.
- Зачиніть вікна, фіранки, двері. Проведіть герметизацію квартири.
- Увімкніть місцеве радіо, телебачення, прослухайте повідомлення. Повідомте про небезпеку сусідів.
- Не користуйтеся відкритим вогнем. При змішуванні аміаку з повітрям може утворитись вибухонебезпечна суміш.
- Якщо запах не зменшується, залишіть зону зараження.

#### ОТРИМАВШИ ІНФОРМАЦІЮ ПРО ВИКИД АМІАКУ В АТМОСФЕРУ

- З'ясуйте з отриманої інформації місце аварії і напрям розповсюдження отруйної хмари.
- Щільно зачиніть усі вікна, фіранки, двері, вентиляційні люки і отвори.
- Вимкніть віконні та дахові вентилятори, нагрівальні і охолоджуючі системи та прилади. Перекрийте газ.
- Приготуйте домашню аптечку. Приготуйте засоби захисту органів дихання і шкіри. Якщо відчули запах аміаку, негайно надягніть їх.
- Виходьте із зони зараження в напрямі, перпендикулярному руху вітру.



# ЗЕМЛЕТРУСИ, УРАГАНИ, ЛІСОВІ ПОЖЕЖІ, СНІГОВІ ЗАНОСИ

## ПОРЯДОК ДІЙ ПІД ЧАС ВИНИКНЕННЯ НАДЗВИЧАЙНИХ СИТУАЦІЙ

### ДІЇ ПІД ЧАС ЗЕМЛЕТРУСІВ



- Негайно вийдіть із приміщення (у вашому розпорядженні 15-20 секунд).
- На другому поверсі і на наступних поверхах станьте у прорізі вхідних або балконних дверей, відійдіть від вікон і займіть місце в кутку, створеному капітальними стінами.
- Тримайтеся подалі від стін, огорож, стовпів. Не входьте в приміщення – поштовхи можуть повторитись.
- Надайте першу допомогу потерпілим.
- Забороняється користуватись ліфтом, стрибати з верхніх поверхів, запалювати сірники, свічки.



### ДІЇ ПІД ЧАС УРАГАНІВ, БУРЕВІЇВ, СМЕРЧІВ



- Закрийте вікна, двері, дахові приміщення.
- Заберіть з балконів та лоджій усе, що може бути скинутим ураганом.
- Вимкніть газ, погасіть вогонь в печі, підготуйте ліхтарі, свічки, лампи.
- Зробіть запас води, продуктів. Тримайте ввімкненими телевізор, радіоприймач.
- Сховайтесь в укритті, підвалі.
- Вдома займіть внутрішню кімнату – подалі від вікон.
- На відкритій місцевості сховайтесь у канаві, ямі, балці: ляжте на дно і щільно притисніться до землі.



### ДІЇ ПІД ЧАС ЛІСОВИХ ПОЖЕЖ



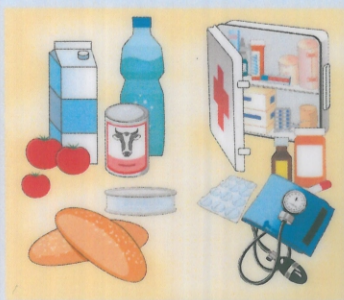
- Захльостування кромки пожежі – самий простий і достатньо ефективний спосіб гасіння.
- Не допускайте збільшення площі осередку пожежі. Закидайте вогонь пухким ґрунтом.
- Для зупинки розповсюдження вогню зробіть земляні смуги.
- У разі наближення вогню до населеного пункту евакуйуйтеся.
- Виводити і вивозити людей слід в напрямі, перпендикулярному розповсюдженню вогню.
- В екстремальних випадках виходьте не тільки дорогами, але і вздовж річок, струмків і безпосередньо по воді.



### ДІЇ ПІД ЧАС СНІГОВИХ ЗАНОСІВ



- Зробіть запас води, продуктів і палива. Тримайте постійно ввімкненими радіоприймач, телевізор.
- Приготуйте аварійне освітлення (ліхтарі, свічки).
- Якщо буревій застав вас у дорозі, подайте сигнал про допомогу – повісьте на жердину (антену) яскраву тканину. Час від часу прогривайте машину.
- Після буревію візьміть участь у розчищенні доріг і вулиць від заносів.
- В місцях можливого сходження снігових лавин уважно слідкуйте за попереджувальними знаками.
- Надайте першу допомогу потерпілим від обмороження:
  1. Зробіть ванну з водою кімнатної температури для ураженої ділянки.
  2. Зробіть легкий масаж чистими руками уражених ділянок до їх зігрівання.
  3. Накладіть пов'язку з використанням борної мазі або вазеліну.
  4. Вкладіть потерпілого в теплу постіль.
  5. Дайте випити теплих напоїв (чай, каву).





# ЗСУВИ, ПОВЕНІ, ІНФЕКЦІЙНІ ЗАХВОРЮВАННЯ

## ПОРЯДОК ДІЙ ПІД ЧАС ВИНИКНЕННЯ НАДЗВИЧАЙНИХ СИТУАЦІЙ

### ДІЇ ПІД ЧАС ЗСУВІВ, ОБВАЛІВ



- Спостерігайте за оточуючим середовищем, поведінкою тварин, слідкуйте за дощами. Не пропускайте перших проявів початку зсуву.
- При появі ознак зсуву повідомте органи місцевого самоврядування та органи з питань надзвичайних ситуацій та цивільного захисту населення. Ознакою зсуву є заклинювання дверей та вікон будівель, просочування води на зсувонебезпечних схилах та зміщення ґрунту.
- Отримавши інформацію про надзвичайний стан, негайно вийдіть за межі зони розповсюдження зсуву.
- Швидко евакуюйте людей, тварин і матеріальні цінності.
- Під час зсуву не заходьте в приміщення, не наближайтесь до будівель, знаходьтеся подалі від району зміщення ґрунту. Виходьте на височину.
- Людині, що опинилась у селевому потоці, допоможіть усіма наявними засобами, виводьте її в напрямку руху маси з поступовим наближенням до краю.



### ДІЇ ПІД ЧАС ПОВЕНЕЙ



- Вимкніть газ, електрику, нагрівальні прилади.
- Візьміть документи, гроші, цінності та найнеобхідніші речі.
- Підніміться на верхні поверхи, перенесіть продукти харчування, цінні речі, одяг, взуття. Приготуйте наявні плавзасоби.
- Евакуюйтесь з небезпечних районів. У першу чергу із зони затоплення необхідно вивести дітей, інвалідів та людей похилого віку.
- За можливості надайте термінову допомогу людям, що опинились у воді.



### ДІЇ ПРИ ІНФЕКЦІЙНИХ ЗАХВОРЮВАННЯХ



- При виникненні вогнища інфекційного захворювання вводиться карантин або обсервація.
- При виявленні перших ознак захворювання негайно викличте лікаря та ізолюйте хворого.
  - Носіть ватно-марлеві пов'язки. Обмежте контакти з людьми.
  - Перед виходом з приміщення надягайте індивідуальні засоби захисту органів дихання і шкіри; перед входом з вулиці в житлове приміщення взуття і верхній одяг залишайте зовні до обробки їх дезінфікуючими розчинами.
  - Воду беріть тільки з водогонів або з незаражених, перевірених медичною службою вододжерел. Всі продукти зберігайте в щільно закритій тарі, перед вживанням воду і молоко кип'ятіть, сирі овочі і фрукти обмивайте крутим окропом.
  - Підвищіть стійкість організму до збудників інфекцій за допомогою запобіжних щеплень і лікарських препаратів.
  - Приймайте антибіотики, сульфаніаміди і бактеріофаги.
  - Суворо виконуйте встановлені в осередку інфекційних захворювань режим і правила поведінки, вимоги медичної служби.

